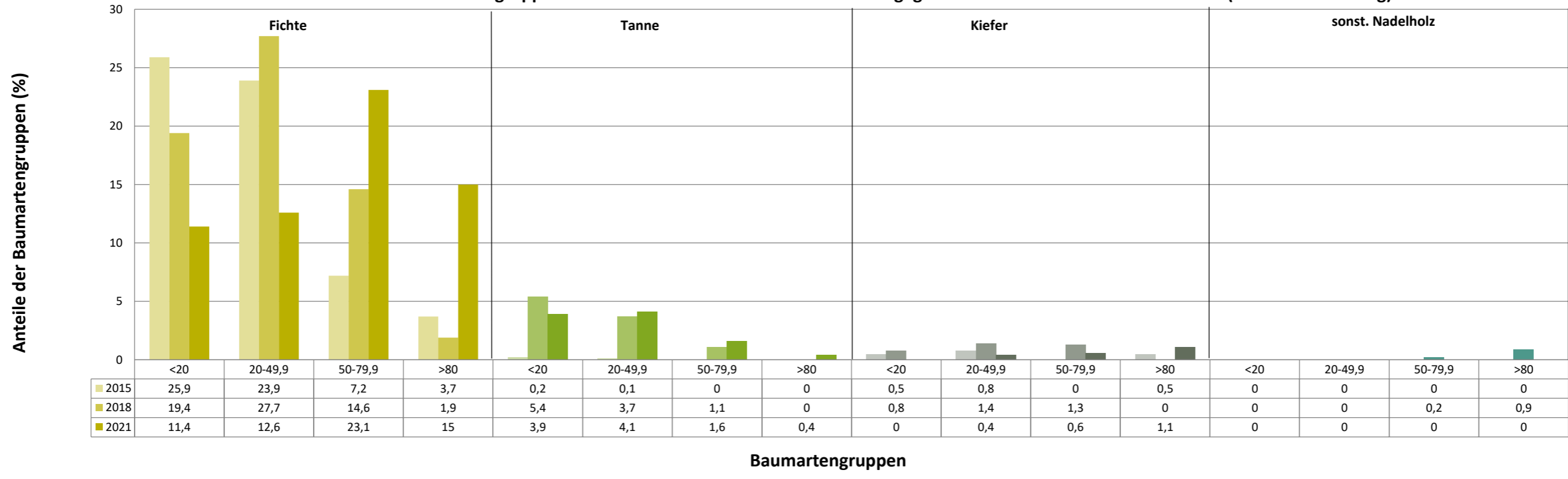
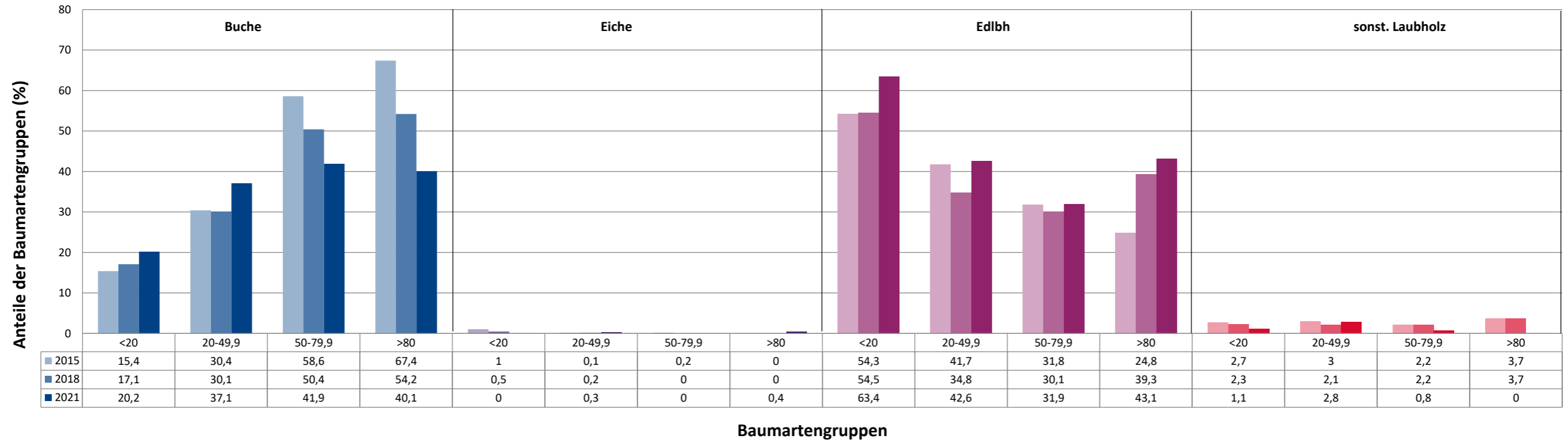


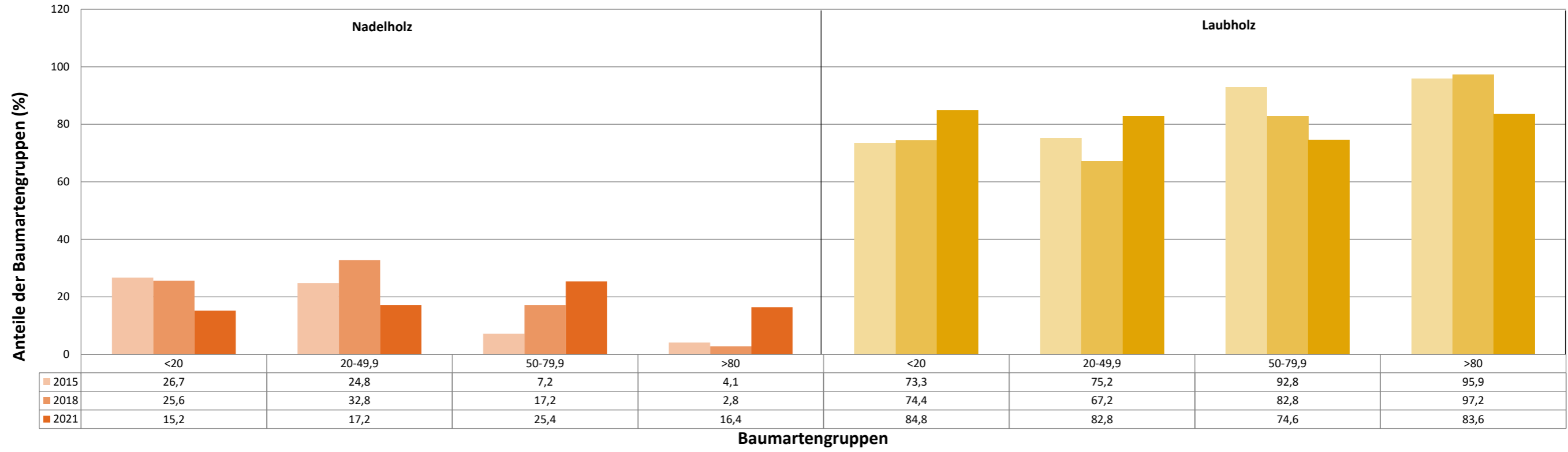
Anteile der Baumartengruppen in verschiedenen Höhenstufen für die Hegegemeinschaft 408 - Steinfeld-Jura Nord (Landkreis Bamberg)



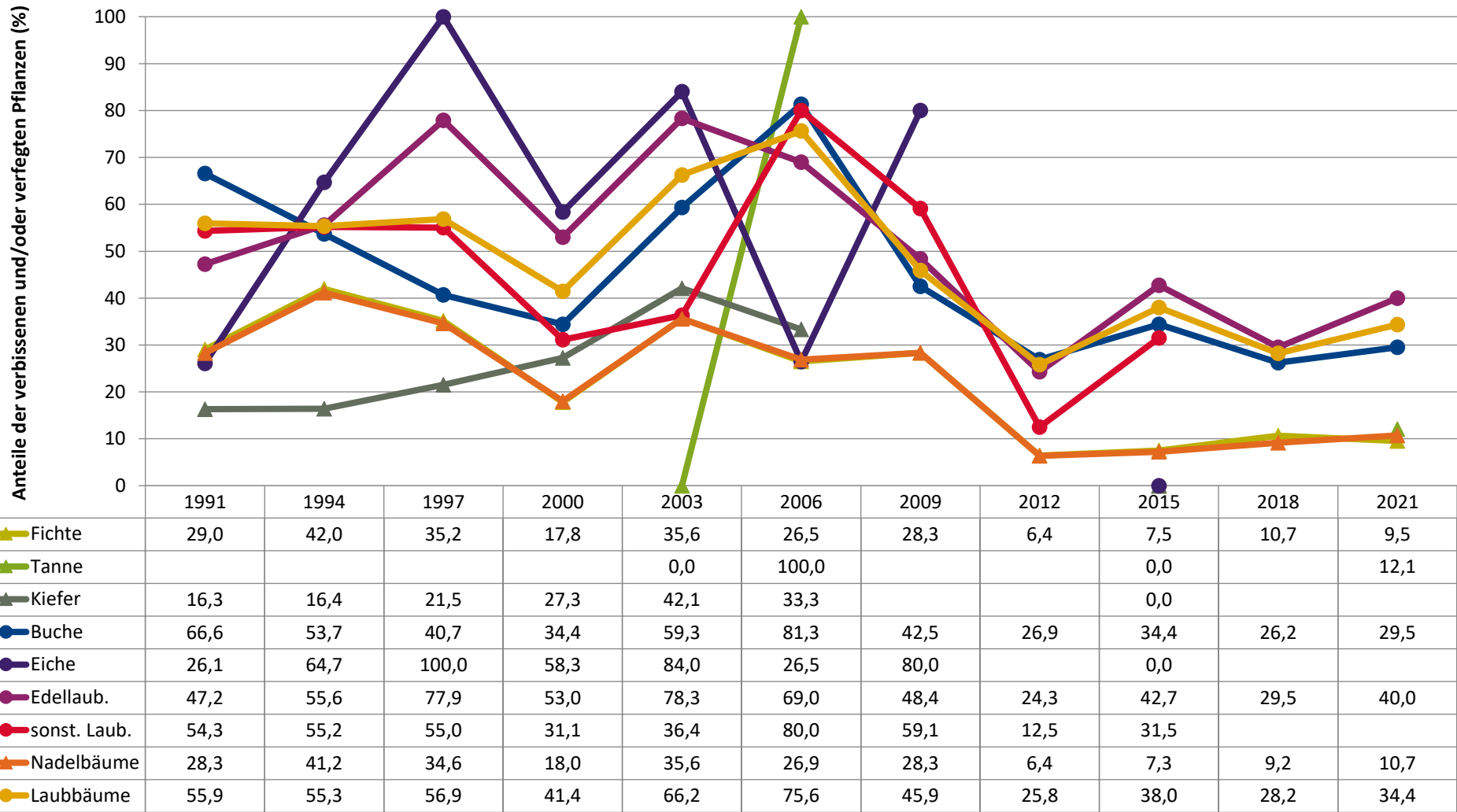
Anteile der Baumartengruppen in verschiedenen Höhenstufen für die Hegegemeinschaft 408 - Steinfeld-Jura Nord (Landkreis Bamberg)



Anteile der Baumartengruppen in verschiedenen Höhenstufen für die Hegegemeinschaft 408 - Steinfeld-Jura Nord (Landkreis Bamberg)



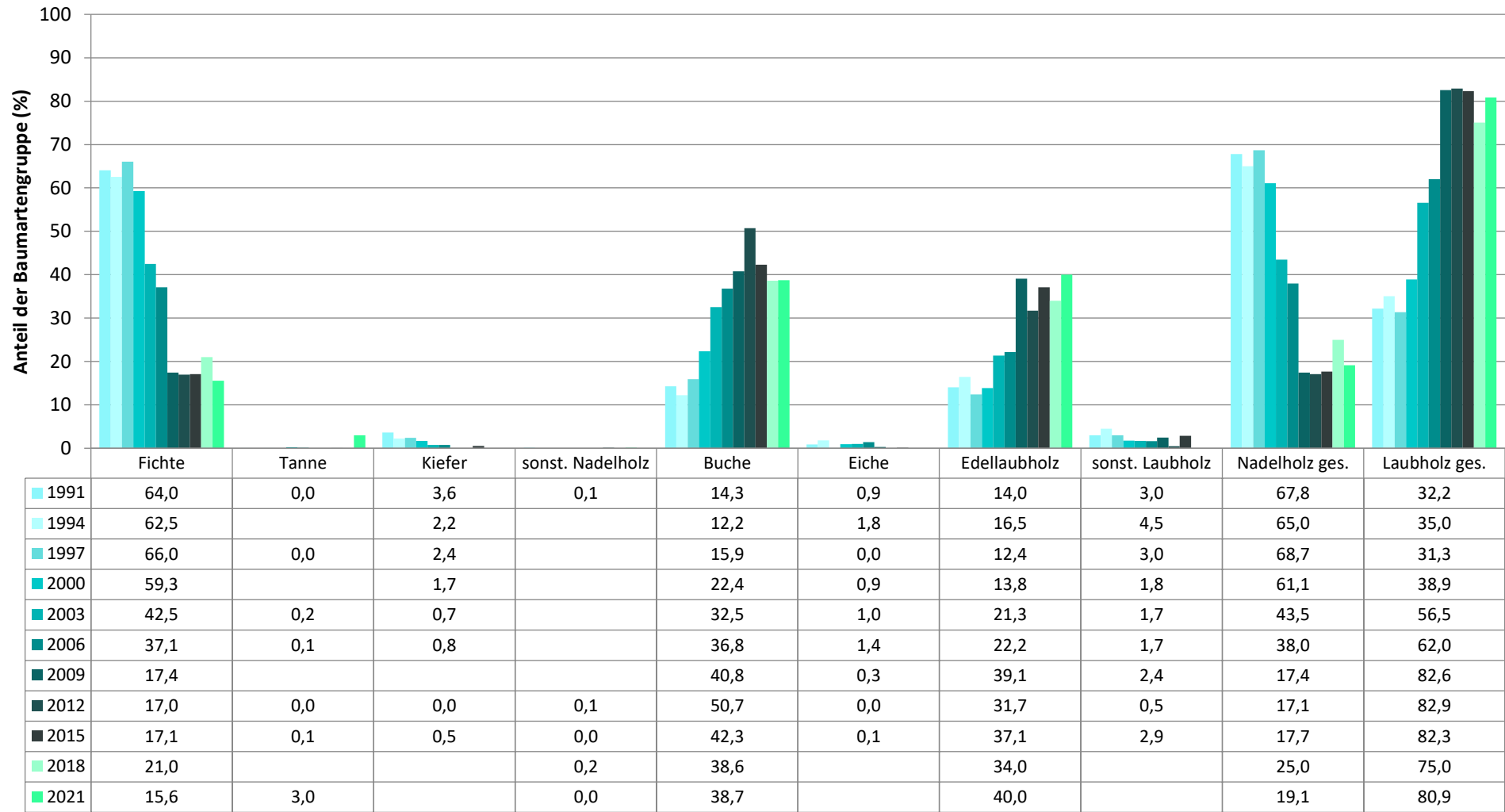
**Zeitreihe der Anteile der Pflanzen mit Verbiss und/oder Fegeschäden**  
**Höhenbereich: ab 20 Zentimeter bis zur maximalen Verbisshöhe**  
**Hegegemeinschaft 408 - Steinfeld-Jura Nord (Landkreis Bamberg)**



Jahr

**Zeitreihe der Baumartenanteile der aufgenommenen Verjüngungspflanzen  
Höhenbereich: ab 20 Zentimeter Höhe bis zur maximalen Verbisshöhe  
Hegegemeinschaft 408 - Steinfeld-Jura Nord (Landkreis Bamberg)**

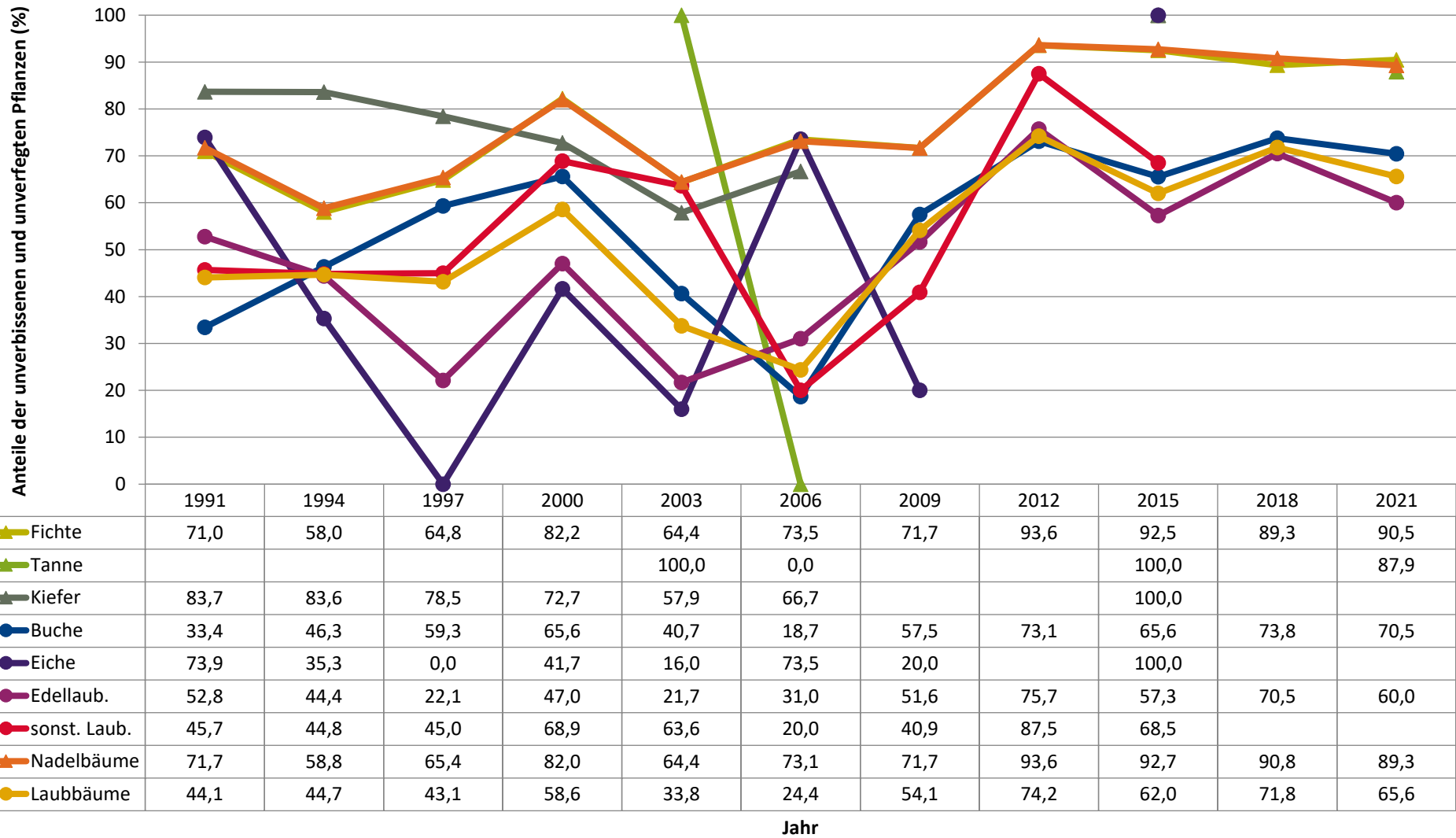
**2021**



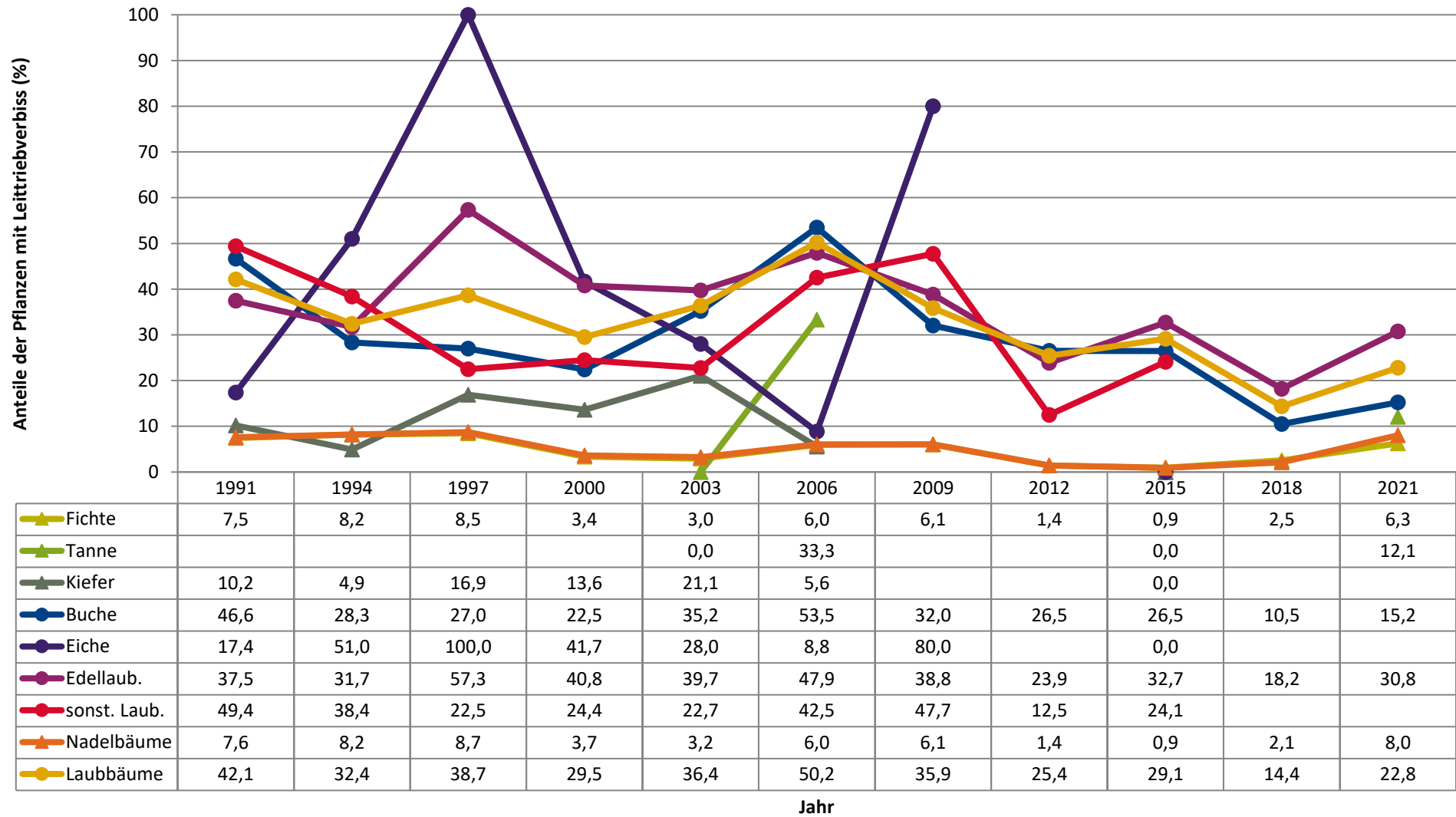
**Baumartengruppe**

**Zeitreihe der Anteile der Pflanzen ohne Verbiss und ohne Fegeschäden  
Höhenbereich: ab 20 Zentimeter bis zur maximalen Verbisshöhe  
Hegegemeinschaft 408 - Steinfeld-Jura Nord (Landkreis Bamberg)**

2021



**Zeitreihe der Anteile der Pflanzen mit Leittriebverbiss**  
**Höhenbereich: ab 20 Zentimeter bis zur maximalen Verbisshöhe**  
**Hegegemeinschaft 408 - Steinfeld-Jura Nord (Landkreis Bamberg)**



**Anteile der Baumartengruppen in den verschiedenen Höhenstufen**  
**Verteilung der Pflanzen ab 20 Zentimeter bis zur maximalen Verbisshöhe auf drei Höhenstufen**  
**Hegegemeinschaft 408 - Steinfeld-Jura Nord (Landkreis Bamberg)**

2021

Baumartengruppe	Aufgenommene Pflanzen insgesamt						Pflanzen ohne Verbiss und ohne Fegeschaden						Pflanzen mit Verbiss und/oder Fegeschaden					
	20 - 49,9 cm		50 - 79,9 cm		80 cm - max. Verbisshöhe		20 - 49,9 cm		50 - 79,9 cm		80 cm - max. Verbisshöhe		20 - 49,9 cm		50 - 79,9 cm		80 cm - max. Verbisshöhe	
	Anzahl	Anteil (%)	Anzahl	Anteil (%)	Anzahl	Anteil (%)	Anzahl	Anteil (%)	Anzahl	Anteil (%)	Anzahl	Anteil (%)	Anzahl	Anteil (%)	Anzahl	Anteil (%)	Anzahl	Anteil (%)
Fichte	150	12,6	113	23,1	41	15	130	86,7	104	92	41	100	20	13,3	9	8	0	0
Tanne	49	4,1	8	1,6	1	0,4	42	85,7	8	100	1	100	7	14,3	0	0	0	0
Kiefer	5	0,4	3	0,6	3	1,1	3	60	1	33,3	3	100	2	40	2	66,7	0	0
Sonstiges Nadelholz	0	0	0	0	0	0	0	0	0	0	0	0	0	0	0	0	0	0
Nadelholz gesamt	204	17,2	124	25,4	45	16,4	175	85,8	113	91,1	45	100	29	14,2	11	8,9	0	0
Buche	440	37,1	205	41,9	110	40,1	303	68,9	139	67,8	90	81,8	137	31,1	66	32,2	20	18,2
Eiche	4	0,3	0	0	1	0,4	3	75	0	0	1	100	1	25	0	0	0	0
Edellaubholz	506	42,6	156	31,9	118	43,1	307	60,7	80	51,3	81	68,6	199	39,3	76	48,7	37	31,4
Sonstiges Laubholz	33	2,8	4	0,8	0	0	27	81,8	4	100	0	0	6	18,2	0	0	0	0
Laubholz gesamt	983	82,8	365	74,6	229	83,6	640	65,1	223	61,1	172	75,1	343	34,9	142	38,9	57	24,9
Alle Baumarten	1187	100	489	100	274	100	815	68,7	336	68,7	217	79,2	372	31,3	153	31,3	57	20,8



Auswertung der Verjüngungsinventur 2021 für die Hegegemeinschaft 408 - Steinfeld-Jura Nord (Landkreis Bamberg)

2021

Anzahl der erfassten Verjüngungsflächen: 33, davon ungeschützt: 26, teilweise geschützt: 0, vollständig geschützt: 7

Verjüngungspflanzen ab 20 Zentimeter Höhe bis zur maximalen Verbisshöhe

Baumartengruppe	Aufgenommene Pflanzen insgesamt		Pflanzen ohne Verbiss und ohne Fegeschaden		Pflanzen mit Verbiss und/oder Fegeschaden		Pflanzen mit Leittriebverbiss		Pflanzen mit Verbiss im oberen Drittel		Pflanzen mit Fegeschaden	
	Anzahl	Anteil (%)	Anzahl	Anteil (%)	Anzahl	Anteil (%)	Anzahl	Anteil (%)	Anzahl	Anteil (%)	Anzahl	Anteil (%)
Fichte	304	15,6	275	90,5	29	9,5	19	6,2	29	9,5	0	0
Tanne	58	3	51	87,9	7	12,1	7	12,1	7	12,1	0	0
Kiefer	11	0,6	7	63,6	4	36,4	4	36,4	4	36,4	0	0
Sonst. Nadelholz	0	0	0	0	0	0	0	0	0	0	0	0
<b>Nadelholz gesamt</b>	<b>373</b>	<b>19,1</b>	<b>333</b>	<b>89,3</b>	<b>40</b>	<b>10,7</b>	<b>30</b>	<b>8</b>	<b>40</b>	<b>10,7</b>	<b>0</b>	<b>0</b>
Buche	755	38,7	532	70,5	223	29,5	115	15,2	222	29,4	1	0,1
Eiche	5	0,3	4	80	1	20	1	20	1	20	0	0
Edellaubholz	780	40	468	60	312	40	240	30,8	312	40	0	0
Sonst. Laubholz	37	1,9	31	83,8	6	16,2	4	10,8	6	16,2	0	0
<b>Laubholz gesamt</b>	<b>1577</b>	<b>80,9</b>	<b>1035</b>	<b>65,6</b>	<b>542</b>	<b>34,4</b>	<b>360</b>	<b>22,8</b>	<b>541</b>	<b>34,3</b>	<b>1</b>	<b>0,1</b>
<b>Alle Baumarten</b>	<b>1950</b>	<b>100</b>	<b>1368</b>	<b>70,2</b>	<b>582</b>	<b>29,8</b>	<b>390</b>	<b>20</b>	<b>581</b>	<b>29,8</b>	<b>1</b>	<b>0,1</b>

Verjüngungspflanzen kleiner 20 Zentimeter Höhe

Baumartengruppe	Aufgenommene Pflanzen insgesamt		Pflanzen ohne Verbiss im oberen Drittel		Pflanzen mit Verbiss im oberen Drittel	
	Anzahl	Anteil (%)	Anzahl	Anteil (%)	Anzahl	Anteil (%)
Fichte	50	11,4	50	100	0	0
Tanne	17	3,9	16	94,1	1	5,9
Kiefer	0	0	0	0	0	0
Sonst. Nadelholz	0	0	0	0	0	0
<b>Nadelholz gesamt</b>	<b>67</b>	<b>15,2</b>	<b>66</b>	<b>98,5</b>	<b>1</b>	<b>1,5</b>
Buche	89	20,2	80	89,9	9	10,1
Eiche	0	0	0	0	0	0
Edellaubholz	279	63,4	249	89,2	30	10,8
Sonst. Laubholz	5	1,1	4	80	1	20
<b>Laubholz gesamt</b>	<b>373</b>	<b>84,8</b>	<b>333</b>	<b>89,3</b>	<b>40</b>	<b>10,7</b>
<b>Alle Baumarten</b>	<b>440</b>	<b>100</b>	<b>399</b>	<b>90,7</b>	<b>41</b>	<b>9,3</b>

Verjüngungspflanzen über Verbisshöhe (Erhebung von Fegeschäden)

Baumartengruppe	Aufgenommene Pflanzen insgesamt		Pflanzen ohne Fegeschaden		Pflanzen mit Fegeschaden	
	Anzahl	Anteil (%)	Anzahl	Anteil (%)	Anzahl	Anteil (%)
Fichte	3	1,6	3	100	0	0
Tanne	3	1,6	3	100	0	0
Kiefer	3	1,6	3	100	0	0
Sonst. Nadelholz	4	2,2	4	100	0	0
<b>Nadelholz gesamt</b>	<b>13</b>	<b>7,1</b>	<b>13</b>	<b>100</b>	<b>0</b>	<b>0</b>
Buche	54	29,7	54	100	0	0
Eiche	0	0	0	0	0	0
Edellaubholz	107	58,8	104	97,2	3	2,8
Sonst. Laubholz	8	4,4	8	100	0	0
<b>Laubholz gesamt</b>	<b>169</b>	<b>92,9</b>	<b>166</b>	<b>98,2</b>	<b>3</b>	<b>1,8</b>
<b>Alle Baumarten</b>	<b>182</b>	<b>100</b>	<b>179</b>	<b>98,4</b>	<b>3</b>	<b>1,6</b>